

SZCZĘŚLIWY FINAŁ TRZYDNIOWYCH POSZUKIWAŃ ZAGINIONEJ ROWERZYSTKI

Funkcjonariusze z Centrum Poszukiwań Osób Zaginionych KGP wraz z Mobilnym Centrum Wsparcia Poszukiwań uczestniczyli w poszukiwaniach 79 - letniej kobiety, która zaginęła podczas wycieczki rowerowej ze swoim mężem na terenie Puszczy Piskiej, w okolicach jeziora Marksewo, w powiecie szczycieńskim. Dzięki szeroko zakrojonej akcji poszukiwawczej wspieranej przez policyjny śmigłowiec, zaangażowaniu znacznych sił i środków, po trzech dobach poszukiwań kobieta została odnaleziona. Wyczerpaną, ale w ogólnym stanie dobrym, przewieziono na obserwację do pobliskiego szpitala.

Z relacji małżonka, który zgłosił zaginięcie swojej żony w godzinach późno-wieczornych w dniu 14 czerwca 2015 r. wynikało, że tego dnia wybrali się z żoną na przejażdżkę w celu objechania jeziora Marksewo (trasa ok. 30 km.). Około 20:00 przy skrzyżowaniu dróg leśnych zgłaszający wyprzedził żonę i stracił ją z oczu. Ponieważ zaginiona nie pojawiła się w uzgodnionym wcześniej miejscu postoju, po chwili wrócił do miejsca rozstania ale żony już tam nie zastał. Dwugodzinne poszukiwania na własną rękę nie dały rezultatu, zgłosił więc jej zaginięcie na Policję.

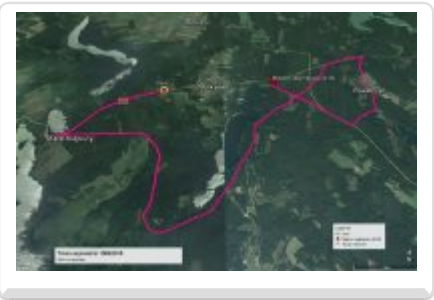
Z uwagi na okoliczności sprawy, a także podeszły wiek zaginionej kobiety, zaginięcie zostało zakwalifikowane do kat. I i w jednostce prowadzącej poszukiwania - w KPP w Szczytnie - jeszcze w godzinach nocnych ogłoszono alarm i skierowano do poszukiwań policjantów, którzy przez całą noc przeszukiwali kompleks leśny w okolicy jeziora Marksewo. Użyto również psa tropiącego, który jednak nie podjął śladu. W godzinach porannych skierowano do penetracji terenu śmigłowiec policyjny. Do wsparcia i koordynacji poszukiwań skierowano również funkcjonariuszy z Centrum Poszukiwań Osób Zaginionych KGP z Mobilnym Centrum Wsparcia Poszukiwań KGP, w którym założono sztab operacyjny. Oprócz miejscowych sił i środków policyjnych z Komendy Powiatowej Policji Szczytnie i Komendy Wojewódzkiej Policji w Olsztynie, funkcjonariuszy OSP i PSP powiatu szczytnieńskiego, do poszukiwań zaginionej kobiety zaangażowano także m. in. służbę Nadleśnictwa Spychowo, Grupę Poszukiwawczo-Ratowniczą OSP w Gdańsku wraz z psami do poszukiwań osób żywych, lokalne media oraz okoliczne parafie rzymskokatolickie.

Wszystkie działania poszukiwawcze przeprowadzone w dniu 15 czerwca, a także przeprowadzona do godziny 02:00 w dniu 16 czerwca penetracja około 1500 ha kompleksu leśnego w promieniu 8 km od miejsca zaginięcia starszej kobiety, nie przyczyniły się jednak do jej odnalezienia. Pojawiały się jednak informacje od mieszkańców pobliskich miejscowości, że osoba przypominająca zaginioną była widziana na terenie kompleksu leśnego, zarówno w dniu 15 jak i 16 czerwca. 16 czerwca ok. godz. 18:00, w odległości ok. 20 km w linii prostej od miejsca zaginięcia odnaleziono rower i część odzieży należącej do zaginionej. Intensywne czynności poszukiwawcze kontynuowano przez cały następny dzień, tj. 17 czerwca. W ich wyniku, a także dzięki kolejnej informacji od naocznego świadka, ok. godz. 16:00 zaginiona została odnaleziona.

Kobiecie będącej w ogólnym stanie dobrym, jednak wyczerpanej po trzydniowej wędrówce po lasach, wezwana na miejsce załoga karetki udzieliła pomocy medycznej. Następnie przewieziono ją na obserwację do pobliskiego szpitala.

(BSK KGP / mw)





Ocena: 0/5 (0)

[Tweet](#)